

ახალი კორონავირუსით (SARS-COV-2) გამოწვეული ინფექციის
(COVID-19) შედეგად მიყენებული ზიანის შემსუბუქების მიზნობრივი
სახელმწიფო პროგრამის განმარტებები და ხშირად დასმული კითხვები

დოკუმენტი მომზადებულია “დემოკრატიული ჩართულობის ცენტრების
ქსელის” NCCE მიერ საქართველოს მთავრობის 04/05/2020 #286
დადგენილებაზე დაყრდნობით

გამოქვეყნების თარიღი:
2 ივნისი, 2020

დოკუმენტის მომზადება შესაძლებელი გახდა ამერიკელი ხალხის მხარდაჭერის შედეგად, ამერიკის შეერთებული შტატების საერთაშორისო განვითარების სააგენტოს (USAID) დაფინანსებით და აღმოსავლეთ-დასავლეთის მართვის ინსტიტუტის (EWMI) ACCESS-ის პროექტის მხარდაჭერით. დოკუმენტში გამოთქმული მოსაზრებები შესაძლოა არ ასახავდეს USAID, ამერიკის შეერთებული შტატების მთავრობის ან/და EWMI-ის შეხედულებებს. მის შინაარსზე პასუხისმგებელია მხოლოდ ავტორი.

წინამდებარე დოკუმენტში მოცემული ინფორმაცია წარმოადგენს საქართველოს მთავრობის 04/05/2020 #286 დადგენილების ფარგლებში შემუშავებულ რეკომენდაციებსა და განმარტებებს, რომელსაც გააჩნია მხოლოდ საინფორმაციო ხასიათი და არ არის იურდიული ძალის მქონე დოკუმენტი.

დოკუმენტის შემუშავებისას გამოყენებულია სხვადასხვა ადმინისტრაციული ადმინისტრაციული ორგანოსგან მიღებული განმარტებები, რეკომენდაციები და ინტერპრეტაციები, რომლებიც, თავის მხრივ, არ არის სამართლებრივი ძალის მატარებელი.

დოკუმენტში მოყვანილ კონკრეტულ ფაქტობრივ გარემოებებზე სამართლებრივი ნორმის მისადაგებისთვის გამოყენებულია სამართლებრივი ნორმის ინტერპრეტაციის მეთოდი, რაც, შესაძლოა, განსხვავდებოდეს ადმინისტრაციული ორგანოს განმარტებისგან.

დოკუმენტი ატარებს მხოლოდ ზოგად-სარეკომენდაციო ხასიათს. მის საფუძველზე განხორციელებულ მოქმედებაზე ან უმოქმედობაზე და გამომდინარე შედეგებზე დოკუმენტის ავტორი არ არის პასუხისმგებელი.

| | |
|--|----|
| პროგრამის ძირითადი მიმართულებები | 3 |
| ხშირად დასმული კითხვები | 7 |
| ■ 200 ლარიანი კომპენსაცია | 7 |
| ■ 300 ლარიანი ერთჯერადი დახმარება | 16 |
| შემოსავლების სამსახურში რეგისტრირებული მეწარმეები | 19 |
| არარეგისტრირებული თვითდასაქმებულები | 24 |
| ■ სოციალურად დაუცველი და შშმ პირები | 28 |
| ■ სასოფლო-სამეურნეო დანიშნულების მიწის მესაკუთრეთა სტიმულირება | 31 |

პროგრამის ძირითადი მიმართულებები

პროგრამა ითვალისწინებს სამი ძირითადი მიმართულებით დახმარებას, რომელიც მარტივად აღსაქმელად, გრაფიკული სქემის სახით არის წარმოდგენილი. ესენია:

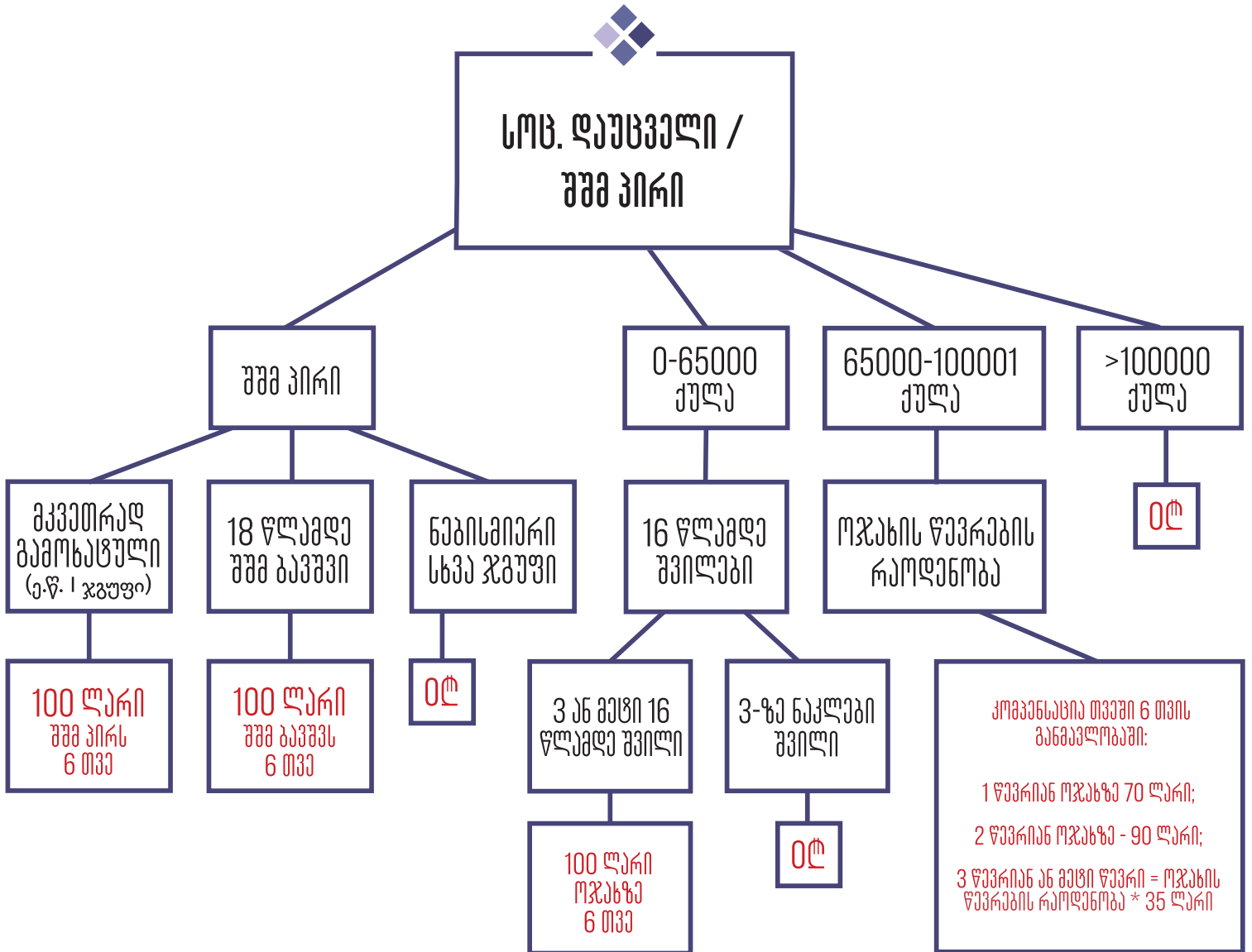
- სოციალურად დაუცველების დახმარება, რომელიც თავის მხრივ იყოფა ორ ქვეკატეგორიად:
 - (ა) შშმ პირების დახმარება და (ბ) სოციალურად დაუცველი ოჯახების დახმარება;
- შემოსავლის დაკარგვის/შემცირების კომპენსაცია, რომელიც იყოფა სამ ძირითად ქვეჯგუფად:
 - (ა) თვეში 200 ლარიანი დახმარება იმ პირებისთვის, ვინც ვეღარ იღებს ხელფასს, (ბ) 300 ლარიანი ერთჯერადი კომპენსაცია მეწარმე სუბიექტებს, ვისაც გააჩნდათ ბრუნვა მიმდინარე წლის პირველ კვარტალში და (გ) 300 ლარიანი ერთჯერადი კომპენსაცია იმ პირებს, რომლებიც ან მუშაობდნენ მომსახურების ხელშეკრულების საფუძველზე ან გააჩნდათ არარეგისტრირებული შემოსავალი სხვა წყაროდან;
- მიწის მესაკუთრეთა სტიმულირება, რომელიც ითვალისწინებს კონკრეტული კატეგორიის მიწის მესაკუთრეებისთვის აგრობარათებზე ქულების დარიცხვას.

აკლიკანსტის იღნსთიფიცირებუ

სოც. დანსხველი /
შუბ პირი

შემოსავლის დანკარგვუ
200 / 300 ლარი

ანრო პროექტის
ბენეფიციარი





შემოსავლის დაკარგვა

იღებდა ხელფასს შრომითი ურთიერთობის ფარგლებში

ეკონომიკური საქმიანობა, მომსახურების ხელშეკრულება ან სხვა შემოსავალი

იღებდა ხელფასს შრომითი ურთიერთობის ფარგლებში

საბიუჯეტო ორგანიზაცია

0ლ

სხვა ნებისმიერი ორგანიზაცია

1 იანვარი-31 მარტის პერიოდზე ერთხელ მაინც ალბათი აქვს ხელფასი ან მისი ნაწილი

1 იანვარი-31 მარტის პერიოდზე ერთხელაც არ აქვს ალბათი ხელფასი ან მისი ნაწილი

0ლ

31 მარტის შემდეგ არ მიუღია ხელფასი

ხელფასი ალბათი აქვს აპრილში

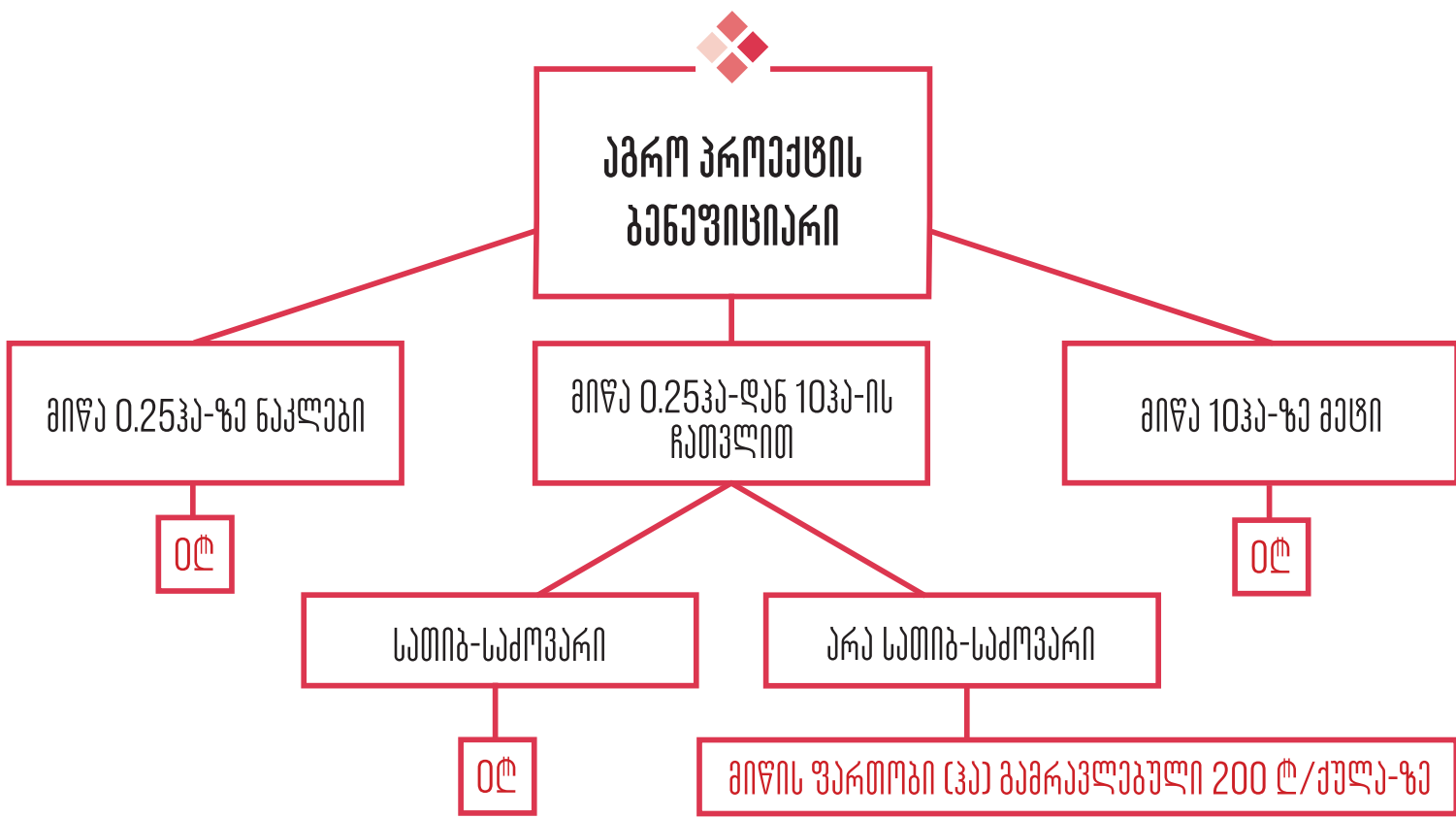
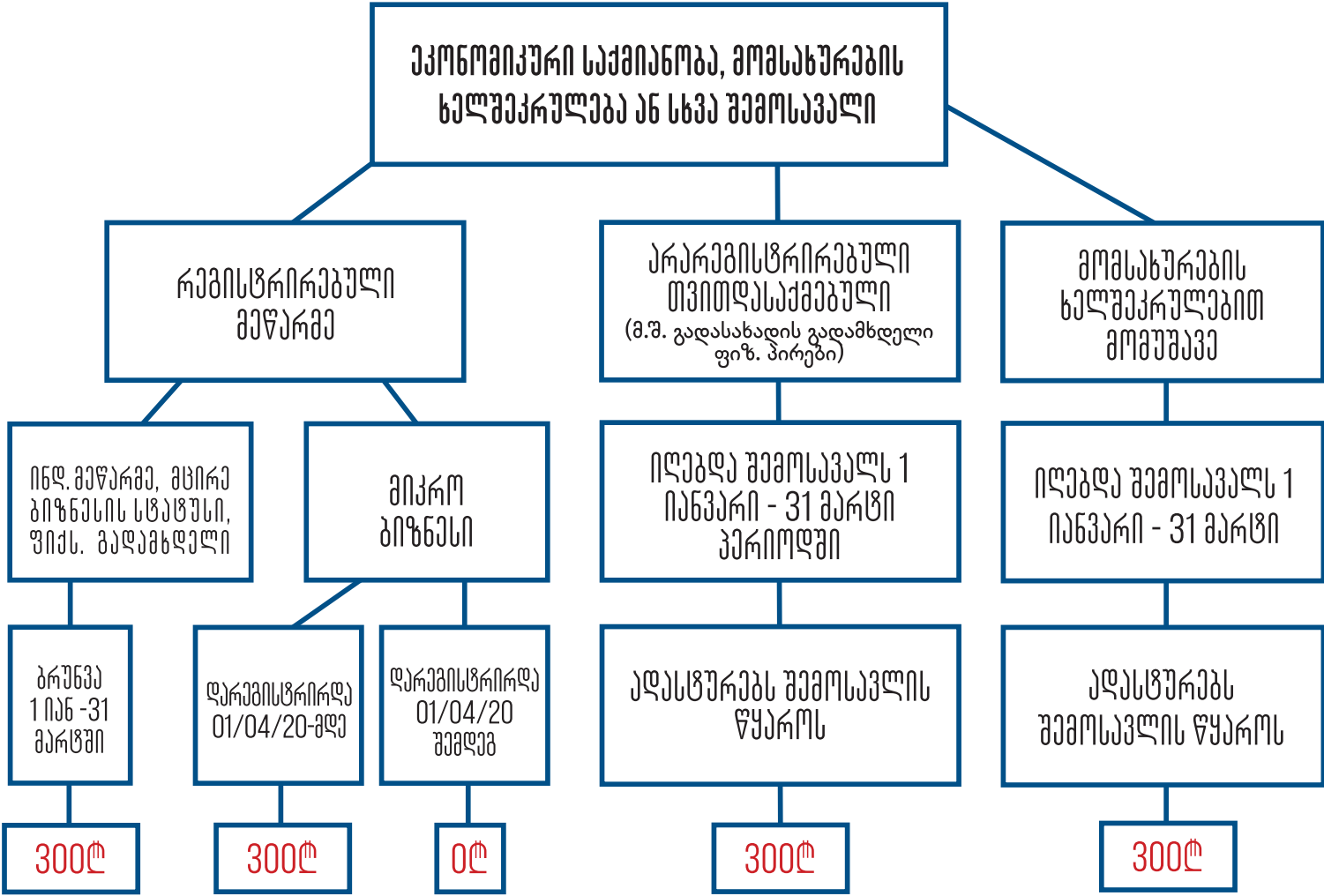
ხელფასი ალბათი აქვს აპრილში და მაისში

0ლ

6 თვის კომპენსაცია თვეში 200ლ

5 თვის კომპენსაცია თვეში 200ლ

შენიშვნა: კომპენსაციის მიღება წყდება ნებისმიერი დამსაქმებლისგან ნებისმიერი ოდენობის ხელფასის მიღების შემთხვევაში (ხელფასის ჩარიცხვის თვის მომდევნო თვის 1 რიცხვიდან)



მიმდინარე წლის 21-25 მაისს „დემოკრატიული ჩართულობის ცენტრების ქსელმა“ (NCCE) მოსახლეობისგან მიიღო 350-ზე მეტი შეკითხვა კომპენსაციის მიღებასთან დაკავშირებით. შინაარსობრივად ერთმანეთის მსგავსი შეკითხვები გაერთიანდა ზოგად კითხვებად, დაჯგუფდა თემატური საკითხების მიხედვით და მათზე შემუშავდა სარეკომენდაციო ხასიათის პასუხები.

200 ლარიანი კომპენსაცია

#თანამშრომლის გათავისუფლება

1. შრომითი ხელშეკრულებით დასაქმებული ვიყავი მოლარედ. პანდემიის გამო მოხდა შემცირება და შემიწყდა შრომითი ხელშეკრულება. მეკუთვნის თუ არა დახმარება?

თუ თქვენ 2020 წლის იანვრის, თებერვლის ან მარტის თვეებში ერთხელ მაინც მიიღეთ ხელფასი, ხოლო 2020 წლის 30 აპრილის შემდეგ აღარ აგიღიათ ანაზღაურება, თქვენ შეგიძლიათ მოთხოვოთ დამსაქმებელს, რომ მან გააგზავნოს საჭირო ინფორმაცია შემოსავლების სამსახურში, იმისთვის რომ მიიღოთ 200 ლარიანი კომპენსაცია.

#უხელფასო შვებულება

2. შრომითი ხელშეკრულებით დასაქმებული ვიყავი ოფის მენეჯერად. დამსაქმებელმა გამიშვა უხელფასო შვებულებაში, მაგრამ დამპირდა შრომითი ურთიერთობის გაგრძელებას - მეკუთვნის თუ არა კომპენსაცია?

თუ თქვენ 2020 წლის იანვრის, თებერვლის ან მარტის თვეებში ერთხელ მაინც მიიღეთ ხელფასი, ხოლო 2020 წლის 30 აპრილის შემდეგ არ მიგიღიათ ანაზღაურება (მიუხედავად იმისა, ძალაშია თუ არა შრომითი ხელშეკრულება), თქვენ შეგიძლიათ მოთხოვოთ დამსაქმებელს, რომ მან გააგზავნოს საჭირო ინფორმაცია შემოსავლების სამსახურში, იმისთვის რომ მიიღოთ 200 ლარიანი კომპენსაცია.

#ხელზე გაცემული ხელფასი

3. შრომითი ხელშეკრულებით ვმუშაობდი მშენებლობაზე. კომპანია ხელფასს გვიხდიდა ხელზე. მარტის შემდეგ არ ამიღია ანაზღაურება - მეკუთვნის თუ არა კომპენსაცია?

თუ თქვენ 2020 წლის 30 აპრილის შემდეგ არ მიგიღიათ ანაზღაურება, მაგრამ 2020 წლის იანვრის, თებერვლის ან მარტის თვეებში ერთხელ მაინც მიიღეთ ხელფასი (მიუხედავად იმისა, ხელფასი გაიცემოდა ხელზე, თუ საბანკო ბარათზე) და დამსაქმებელი ახდენდა თქვენი ხელფასიდან საშემოსავლო გადასახადის დაკავებას, თქვენ შეგიძლიათ მოთხოვოთ დამსაქმებელს, რომ მან გააგზავნოს საჭირო ინფორმაცია შემოსავლების სამსახურში, იმისთვის რომ მიიღოთ 200 ლარიანი კომპენსაცია.

#ხელშეკრულების ვადის გასვლა / შეწყვეტა

4. შრომით ხელშეკრულებას ვადა გაუვიდა 2020 წლის 1 ივნისამდე. მეკუთვნის თუ არა კომპენსაცია?

თუ თქვენ 2020 წლის იანვრის, თებერვლის ან მარტის თვეებში ერთხელ მაინც მიიღეთ ხელფასი, ხოლო 2020 წლის 30 აპრილის შემდეგ არ მიგიღიათ ანაზღაურება და ამასთან დამსაქმებელმა აღარ გააგრძელა შრომითი ხელშეკრულება პანდემიის მიზეზით, თქვენ შეგიძლიათ მოთხოვოთ მას გააგზავნოს საჭირო ინფორმაცია შემოსავლების სამსახურში, იმისთვის რომ მიიღოთ 200 ლარიანი კომპენსაცია. თუმცა, თუ დამსაქმებელი პანდემიის არარსებობის პირობებშიც არ გეგმავდა შრომითი ურთიერთობის ვადის გაგრძელებას, ამ შემთხვევაში იგი უფლებამოსილია (მაგრამ არ არის ვალდებული) უარი გითხრათ შემოსავლების სამსახურისთვის მიმართვაზე.

#ნებაყოფლობით პრობითი ხელშეკრულების შეწყვეტა

5. 2020 ივნისამდე ჩემი ნებით წამოვედი სამსახურიდან - მეკუთვნის 200 ლარიანი კომპენსაცია?

თუ თქვენ 2020 წლის იანვრის, თებერვლის ან მარტის თვეებში ერთხელ მაინც მიიღეთ ხელფასი, ხოლო 2020 წლის 30 აპრილის შემდეგ აღარ მიგიღიათ ანაზღაურება და შრომითი ხელშეკრულება შეწყდა 2020 წლის 1 ივნისამდე ნებისმიერი მიზეზით (მ.შ. თქვენივე განცხადების საფუძველზე) თქვენ შეგიძლიათ მოთხოვოთ დამსაქმებელს, რომ მან გააგზავნოს საჭირო ინფორმაცია შემოსავლების სამსახურში, იმისთვის რომ მიიღოთ 200 ლარიანი კომპენსაცია.

#კომპენსაცია არ ირიცხება

6. ვთვლი, რომ მეკუთვნის 200 ლარიანი კომპენსაცია, დახმარება არ მიმიღია, რა უნდა გავაკეთო?

პირველ რიგში შეგიძლიათ გადაამოწმოთ თქვენი მონაცემები პორტალზე [HTTPS://WWW.RS.GE/KOMPENSACIA](https://www.rs.ge/kompensacia) აქ უნდა დააფიქსიროთ (ა) თქვენი პირადი ნომერი და (ბ) დამსაქმებლის საიდენტიფიკაციო კოდი. თუ თქვენი მონაცემი არ მოიძებნა, უნდა გადაამოწმოთ დამსაქმებელთან, მიაწოდა თუ არა მან შემოსავლების სამსახურს საჭირო ინფორმაცია. თუ დამსაქმებლის მხრიდან ყველა ვალდებულება შესრულებულია, მაშინ უნდა მიმართოთ შემოსავლების სამსახურს მეილით: INFO@RS.GE, ან ცხელი ხაზის ნომერზე: 032 2 299 299.

#ზეპირი ხელშეკრულება

7. დამსაქმებელთან არ მქონია წერილობითი ხელშეკრულება, მაგრამ ვიღებდი ხელფასს, მეკუთვნის თუ არა კომპენსაცია?

მიუხედავად იმისა არსებობდა თუ არა წერილობითი შრომითი ხელშეკრულება, თუ, თქვენ 2020 წლის იანვრის, თებერვლის ან მარტის თვეებში ერთხელ მაინც მიიღეთ ხელფასი (მიუხედავად იმისა, ხელფასი გაიცემოდა ხელზე, თუ საბანკო ბარათზე) და დამსაქმებელი ახდენდა თქვენი ხელფასიდან საშემოსავლო გადასახადის დაკავებას, ხოლო 2020 წლის 30 აპრილის შემდეგ აღარ მიგიღიათ ანაზღაურება, თქვენ შეგიძლიათ მოთხოვოთ დამსაქმებელს, რომ მან გააგზავნოს საჭირო ინფორმაცია შემოსავლების სამსახურში, იმისთვის რომ მიიღოთ 200 ლარიანი კომპენსაცია.

#არასტაბილური ანაზღაურება / "გამომუშავებაზე" გყოფი პირები

8. ვმუშაობდი დისტრიბუტორად. ხელფასი მერიცხებოდა "გამომუშავებით". მეკუთვნის თუ არა კომპენსაცია?

მიუხედავად იმისა ხელფასი იყო, ფიქსირებული, ცვალებადი, გამომუშავებაზეა დამოკიდებული თუ სხვა, თუ თქვენ 2020 წლის იანვრის, თებერვლის ან მარტის თვეებში ერთხელ მაინც მიიღეთ ხელფასი და 2020 წლის 30 აპრილის შემდეგ არ მიგიღიათ ანაზღაურება, თქვენ შეგიძლიათ მოთხოვოთ დამსაქმებელს, რომ მან გააგზავნოს საჭირო ინფორმაცია შემოსავლების სამსახურში, იმისთვის რომ მიიღოთ 200 ლარიანი კომპენსაცია.

#დაგვიანებული/არასრული ხელფასი

9. მაქვს შრომითი ხელშეკრულება. ვმუშაობდი 2020 წლის პირველ კვარტალშიც, თუმცა დამსაქმებელს იანვარ-მარტის თვეების ხელფასი ჯერ არ მოუცია - მეკუთვნის თუ არა კომპენსაცია?

კომპენსაციის მისაღებად აუცილებელია, რომ ერთხელ მაინც ფიქსირდებოდეს 2020 წლის იანვრის, თებერვლის ან მარტის თვის ხელფასის გაცემა.

#ნახევარი თვის ხელფასი

10. იანვარში მივიღე მხოლოდ ნახევარი თვის ხელფასი, ამის შემდეგ ანაზღაურება არ მიმიღია, მეკუთვნის თუ არა კომპენსაცია?

მიუხედავად ანაზღაურების ოდენობისა (და მიუხედავად იმისა აიღეთ სრული თვის ანაზღაურება თუ მხოლოდ ნაწილი), თუ თქვენ 2020 წლის იანვრის, თებერვლის ან მარტის თვეებში ერთხელ მაინც მიიღეთ ხელფასი (ან მისი ნაწილი), ხოლო 2020 წლის 30 აპრილის შემდეგ აღარ მიგიღიათ ანაზღაურება, თქვენ შეგიძლიათ მოთხოვოთ დამსაქმებელს, რომ მან გააგზავნოს საჭირო ინფორმაცია შემოსავლების სამსახურში, იმისთვის რომ მიიღოთ 200 ლარიანი კომპენსაცია.

#კომპენსაციის ჩარიცხვის ვადები

11. დამსაქმებელმა წარადგინა საჭირო ინფორმაცია შემოსავლების სამსახურში - როდის მივიღებ კომპენსაციას?

თუ დამსაქმებელს შემოსავლების სამსახურში წარდგენილი აქვს ინფორმაცია 2020 წლის 21 მაისამდე, კომპენსაციის ჩარიცხვა უნდა მოხდეს 2020 წლის 30 მაისამდე, ხოლო თუ ინფორმაციის წარდგენა მოხდა 2020 წლის 21 მაისიდან 2020 წლის 30 მაისამდე პერიოდში - კომპენსაციის ჩარიცხვა უნდა მოხდეს 2020 წლის 10 ივნისამდე.

#კომპენსაციის ხანგრძლივობა

12. რა დროის განმავლობაში დამერიცხება 200 ლარიანი კომპენსაცია?

თუ თქვენ აკმაყოფილებთ 200 ლარიანი კომპენსაციის მიღების წინაპირობებს და ხელფასი არ მიგიღიათ 2020 წლის მარტის შემდეგ, თქვენ მიიღებთ 200 ლარიან ყოველთვიურ კომპენსაციას 6 თვის განმავლობაში, ხოლო თუ ხელფასი აღარ მიგიღიათ 2020 წლის 30 აპრილის შემდეგ, თქვენ მიიღებთ ყოველთვიურ 200 ლარიან კომპენსაციას 5 თვის განმავლობაში.

#კომპენსაციის შეწყვეტა

13. რა შემთხვევაში შემიწყდება 200 ლარიანი კომპენსაციის დარიცხვა?

არსებობს კომპენსაციის შეწყვეტის ოთხი საფუძველი:

- ◆ თქვენივე განცხადების საფუძველზე;
- ◆ საქართველოს მოქალაქეობიდან გასვლის ან საქართველოს მოქალაქეობის დაკარგვის შემთხვევაში;
- ◆ პირის გარდაცვალების შემთხვევაში
- ◆ თუ 2020 წლის 1 მაისის შემდგომ პერიოდში პირზე დაფიქსირდა ხელფასის გაცემა

#კომპენსაცია და სოც-დახმარება

14. ვიღებ სოციალურ შემწეობას - კომპენსაციის მიღება გავლენას მოახდენს ჩემს სარეიტინგო ქულაზე ან შემწეობაზე?

ანტიკრიზისული გეგმის ფარგლებში კომპენსაციის დანიშვნა არ იწვევს ამ პროგრამის ამოქმედებამდე სხვა საფუძველებით დანიშნული სხვა ფულადი და არაფულადი სოციალური დახმარებ(ებ)ის მიღების შეწყვეტას ან დანიშვნის უფლების შეზღუდვას.

უფრო მეტიც, პროგრამით განსაზღვრული კომპენსაცია არ გაითვალისწინება „სოციალურად დაუცველი ოჯახების მონაცემთა ერთიანი ბაზის“ ადმინისტრირებისას ოჯახის სოციალურ-ეკონომიკური მდგომარეობის შესწავლა/შეფასებისას და სარეიტინგო ქულის განსაზღვრისას.

#მომსახურების ხელშეკრულება

15. დასაქმებული ვიყავი მომსახურების ხელშეკრულებით - მეკუთვნის თუ არა 200 ლარიანი კომპენსაცია?

200 ლარიანი კომპენსაციის მიმღები შესაძლებელია იყოს მხოლოდ დაქირავებული რომელიც დამქირავებელთან არის შრომითსამართლებრივ ურთიერთობაში. აღნიშნული ნიშნავს, რომ დამქირავებელი მისთვის გადასახდელ ანაზღაურების დანიშნულებაში უნდა უთითებდეს „ხელფასს“. მომსახურების ხელშეკრულებით დასაქმებულმა პირმა შესაძლებელია მიიღოს 300 ლარიანი ერთჯერადი კომპენსაცია თუ იგი უზრუნველყოფს 2020 წლის პირველ კვარტალში შემოსავლის მირების ფაქტის დადასტურებას (მაგალითად, თუ მისი დამქირავებელი არის მეწარმე სუბიექტი, რომელიც მომსახურების ხელშეკრულების ფარგლებში მომუშავე პირს მისცემს ცნობას, რითაც დადასტურდება 2020 წლის იანვრის, თებერვლის ან მარტის თვეში ანაზღაურების გაცემის ფაქტი).

#საშემოსავლო გადასახადი

16. მაქვს 450 ლარი ხელფასი. დამსაქმებელი გათავისუფლდა საშემოსავლო გადასახადისგან. მაქვს თუ არა უფლება, მოვთხოვო მას, რომ ეს თანხა მე ჩამირიცხოს?

საშემოსავლო გადასახადთან დაკავშირებული შელავათი ეხება მხოლოდ დამსაქმებელს და მისი გაცემა დასაქმებულზე არ ხდება.

#დეკრეტი

17. 2020 წლის იანვარ-მარტის თვეებში ვიყავი დეკრეტში და არ მერიცხებოდა ხელფასი - მეკუთვნის თუ არა კომპენსაცია?

არსებული წესებით თქვენ კომპენსაცია არ გეკუთვნით.

18. 2020 წლის იანვარ მარტის თვეებში ვიყავი დეკრეტში და კომპანია აგრძელებდა ჩემთვის ხელფასის დარიცხვას 2020 წლის აპრილამდე - მეკუთვნის თუ არა კომპენსაცია?

თუ თქვენ იანვარ-მარტის თვეში ერთხელ მაინც გაქვთ ხელფასი მიღებული (და შესაბამისად თქვენი ხელფასიდან საშემოსავლო გადასახადი გადახდილია), ხოლო 2020 წლის 30 აპრილის შემდეგ აღარ მიგიღიათ ხელფასი, თქვენ უფლებამოსილი ხართ მოსთხოვოთ დამსაქმებელს, რომ მან გაგზავნოს შემოსავლების სამსახურში საჭირო ინფორმაცია 200 ლარიანი კომპენსაციის მიღების მიზნით.

19. 2020 წლის იანვარ-თებერვალში ვმუშაობდი და ვიღებდი კუთვნილ ანაზღაურებას. 2020 წლის მარტიდან გავედი დეკრეტში და არ ვიღებ ხელფასს - მეკუთვნის თუ არა კომპენსაცია?

თუ თქვენ იანვარ-მარტის თვეში ერთხელ მაინც გაქვთ ხელფასი მიღებული (და შესაბამისად თქვენი ხელფასიდან საშემოსავლო გადასახადი გადახდილია), ხოლო 2020 წლის 30 აპრილის შემდეგ აღარ მიგიღიათ ხელფასი, თქვენ უფლებამოსილი ხართ მოსთხოვოთ დამსაქმებელს, რომ მან გაგზავნოს შემოსავლების სამსახურში საჭირო ინფორმაცია 200 ლარიანი კომპენსაციის მიღების მიზნით.

20. ჩაითვლება თუ არა 2020 წლის პირველ კვარტალში მიღებულ შემოსავალში დეკრეტის 1000 ლარიანი ანაზღაურება (დახმარება)?

პროგრამის მიზნებისთვის აღნიშნული დახმარება არ ჩაითვლება შემოსავლად.

#გამონაკლისები

21. ვარ დასაქმებული საბიუჯეტო ორგანიზაციაში. მარტის შემდეგ არ მიმიღია ანაზღაურება, მეკუთვნის თუ არა კომპენსაცია?

საბიუჯეტო ორგანიზაციის თანამშრომლებზე აღნიშნული კომპენსაციები არ ვრცელდება.

22. ვმუშაობდი მხოლოდ 2020 წლის მარტში. იანვარ-თებერვალში არ მქონია ხელფასი, ხოლო მარტის ანაზღაურება დამირიცხეს 3 აპრილს, მეკუთვნის თუ არა კომპენსაცია?

პროგრამის არსებული რედაქციით, თქვენ შემოსავლის მიღება უნდა გიდასტურდებოდეთ 2020 წლის პირველ კვარტალში. სხვა შემთხვევაში თქვენ შესაძლოა ვერ მიიღოთ 200 ლარიანი კომპენსაცია.

23. დასაქმებული ვარ ა(ა)იპ-ში, რომელსაც აქვს დამოუკიდებელი შემოსავალი, მაგრამ დაფუძნებულია სახელმწიფოს მიერ - მეკუთვნის თუ არა კომპენსაცია?

ამ შემთხვევაში უნდა გაირკვეს, არის თუ არა აღნიშნული ა(ა)იპ საბიუჯეტო ორგანიზაცია. თუ ეს ასეა, ამ შემთხვევაში თქვენ კომპენსაცია არ გეკუთვნით. მოქმედი კანონმდებლობით საბიუჯეტო ორგანიზაციას ეკუთვნის საქართველოს ცენტრალური, ავტონომიური რესპუბლიკის, ადგილობრივი ხელისუფლების მიერ დაფუძნებული ან/და მის მიმართ ანგარიშვალდებული / მისი კონტროლისადმი დაქვემდებარებული ორგანიზაცია, აგრეთვე სხვა საჯარო სამართლის იურიდიული პირი/არასამეწარმეო (არაკომერციული) იურიდიული პირი (ასეთის არსებობის შემთხვევაში), თუ იგი არის შესაბამისი დონის ბიუჯეტით განსაზღვრული პროგრამის/ქვეპროგრამის ფარგლებში ასიგნებების განკარგვის უფლებამოსილების მქონე ორგანიზაცია;

#ორგანი კომპენსაცია

24. ვმუშაობდი შრომითი ხელშეკრულებით და პარალელურად გამაჩნდა ეკონომიკური საქმიანობა, ვაკმაყოფილებ როგორც 200 ლარიანი, ისე 300 ლარიანი კომპენსაციის კრიტერიუმებს - რომელი სახის კომპენსაცია მეკუთვნის?

იმ შემთხვევაში თუ თქვენ აკმაყოფილებთ ორივე სახის კომპენსაციის კრიტერიუმებს, მოგეცემათ მხოლოდ 200 ლარიანი დახმარება შესაბამის პერიოდზე.

#კომპენსაციის მიმღები პირის გარდაცვალება

25. რა ხდება იმ შემთხვევაში, თუ კომპენსაციის მიმღები პირი გარდაიცვალა?

კომპენსაციის მიმღები პირის გარდაცვალების შემთხვევაში, გარდაცვალებამდე მიუღებელი კომპენსაციის თანხები პირველი რიგის კანონით მემკვიდრეებზე (შვილები, მშობლები, მეუღლე) ან სამკვიდრო მოწმობის მფლობელზე (ანდერძით ან კანონით მემკვიდრე) გაიცემა იმ შემთხვევაში, თუ მათ მიუღებელი თანხისათვის შესაბამის ორგანოს განცხადებით მიმართეს პირის გარდაცვალების დღიდან არაუგვიანეს ერთი წლისა, იმ პირობით, რომ გაცემული თანხა სამკვიდროს გაყოფამდე ერთიანი ქონების სახით ეკუთვნის ყველა თანამემკვიდრეს.

◆ 300 ლარიანი ერთჯერადი დახმარება

#პროცედურა

26. რა უნდა გააკეთოს თვითდასაქმებულმა კომპენსაციის მისაღებად?

თუ თქვენ 2020 წლის პირველ კვარტალში გაგაჩნდათ შემოსავალი (ეკონომიკური საქმიანობიდან, ან მომსახურების გაწევისგან მიღებული შემოსავალი) და ვერ აკმაყოფილებთ 200 ლარიანი კომპენსაციის კრიტერიუმებს, თქვენ შესაძლოა გეკუთვნოდეთ 300 ლარიანი ერთჯერადი კომპენსაცია.

სპირად დასრული კითხვები

თუ თქვენ რეგისტრირებული ხართ შემოსავლების სამსახურში, შემოსავლების სამსახური თავად გაუკეთებს იდენტიფიცირებას შემოსავლების სამსახურში რეგისტრირებულ მეწარმე სუბიექტებს ვისაც ეკუთვნის 300 ლარიანი ერთჯერადი კომპენსაცია და გაუგზავნის მათ შეტყობინებას ESERVICES.RS.GE-ზე. ამასთან აღნიშნულმა პირებმა ჯანდაცვის სამინისტროს ვებ გვერდზე WWW.MOH.GOV.GE კომპენსაციის მიღების მიზნით უნდა შეავსონ შემდეგი ინფორმაცია: სახელი, გვარი და პირადი ნომერი; საკონტაქტო მონაცემები (ფაქტობრივი საცხოვრებელი მისამართი და საკონტაქტო ტელეფონი); საბანკო რეკვიზიტები (ანგარიშის ნომერი); თუ თქვენ არ ხართ შემოსავლების სამსახურში მეწარმედ რეგისტრირებული, ერთჯერადი 300 ლარიანი კომპენსაციის მისაღებად თქვენ ჯანდაცვის სამინისტროს ვებ გვერდზე - WWW.MOH.GOV.GE 2020 წლის 1 ივლისამდე უნდა შეავსოთ ელექტრონული განაცხადის ფორმა, რომლითაც მოხდება შემდეგი ინფორმაციის წარდგენა:

- ◆ სახელი, გვარი და პირადი ნომერი
- ◆ საკონტაქტო მონაცემები (ფაქტობრივი საცხოვრებელი მისამართი და საკონტაქტო ტელეფონი);
- ◆ საბანკო ანგარიშის რეკვიზიტები, რომელზეც უნდა ჩაგერიცხოთ კომპენსაცია;
- ◆ ინფორმაცია 2020 წლის პირველ კვარტალში შემოსავლის წყაროს შესახებ;
- ◆ 2020 წლის პირველ კვარტალში შემოსავლის წყაროს დამადასტურებელი დოკუმენტი, რომლითაც დასტურდება შემოსავლის მიღების ფაქტი (წერილობითი დოკუმენტი, რომლითაც შესაძლებელია საქონლის მიწოდების /მომსახურების გაწევის მონაწილე მხარეების იდენტიფიცირება, აქვს თარიღი და მოიცავს მიწოდებული საქონლის/გაწეული მომსახურების ჩამონათვალსა და ღირებულებას. მაგალითად შესყიდვის აქტი, მიღება ჩაბარების აქტი);
- ◆ 2020 წლის პირველი 3 თვის საბანკო ამონაწერი, რომლითაც დასტურდება მიღებული შემოსავალი;
- ◆ მუნიციპალიტეტის ან სხვა ადმინისტრაციული ორგანოს მიერ პირზე გაცემული რაიმე საქმიანობის დამადასტურებელი ცნობა ნებართვა/ლიცენზია;
- ◆ საქართველოში რეგისტრირებული იურიდიული პირის მიერ გაცემული დოკუმენტი, რომლითაც დასტურდება პირის ეკონომიკური აქტივობა ან/და შემოსავალი;

#მომსახურების ხელშეკრულებით მომუშავეები

27. ვარ გაფორმებული მომსახურების ხელშეკრულებით. მეკუთვნის თუ არა რაიმე სახის კომპენსაცია?

თუ თქვენი დამქირავებელი არის მეწარმე სუბიექტი და თქვენ მოგცემთ ცნობას, რომ თქვენ იღებდით ანაზღაურებას 2020 წლის იანვრის, თებერვლის ან მარტის თვეში, მაშინ თქვენ უფლებამოსილი ხართ მოითხოვოთ ერთჯერადი კომპენსაცია 300 ლარის ოდენობით.

28. ვმუშაობდი ძიძად ოჯახში. ყოველ თვე მიხდიდნენ ხელფასს ხელზე. მეკუთვნის თუ არა კომპენსაცია?

თუ თქვენ ძიძად მუშაობა დაიწყეთ საშუამავლო სააგენტოს მეშვეობით, რომელსაც შეუძლია მოგცეთ ცნობა, ან ანაზღაურება გერიცხებოდათ ბანკში, რითაც დადასტურდება თქვენ მიერ 2020 წლის პირველ კვარტალში შემოსავლის მიღების ფაქტი, მაშინ თქვენ უფლება გაქვთ მოითხოვოთ ერთჯერადი 300 ლარის კომპენსაცია. ამასთან გაითვალისწინეთ, რომ შემოსავლის დადასტურებისთვის აღნიშნული ცნობისა და/ან საბანკო ამონაწერის გარდა მიზანშეწონილია წარადგინოთ თქვენს ხელთ არსებული სხვა დოკუმენტებიც (მაგ. ხელშეკრულება, შეტყობინებები და ა.შ.).

29. ვარ დამლაგებელი ოჯახებში, მომსახურების თანხას მიხდიდნენ ხელზე, მეკუთვნის თუ არა კომპენსაცია?

თუ თქვენ მომსახურებას უწევდით მეწარმე სუბიექტს და/ან თქვენ მომსახურების გაწევა განახორციელეთ საშუამავლო კომპანიის მეშვეობით, რომელსაც შეუძლია მოგცეთ შესაბამისი ცნობა და/ან თანხა გერიცხებოდათ ბანკში, რითაც დადასტურდება თქვენ მიერ 2020 წლის პირველ კვარტალში შემოსავლის მიღების ფაქტი, მაშინ თქვენ უფლება გაქვთ მოითხოვოთ ერთჯერადი 300 ლარის კომპენსაცია.

#მომსახურების ხელშეკრულებით მომუშავეები

30. ვარ პრაქტიკანტი. დამსაქმებელს ჩემთან გაფორმებული ქონდა მომსახურების ხელშეკრულება. მეკუთვნის თუ არა კომპენსაცია?

თუ თქვენი დამსაქმებელი არის მეწარმე სუბიექტი, რომელსაც შეუძლია მოგცეთ ცნობა, რითაც დადასტურდება თქვენ მიერ 2020 წლის პირველ კვარტალში შემოსავლის მიღების ფაქტი, მაშინ თქვენ უფლება გაქვთ მოითხოვოთ ერთჯერადი 300 ლარინი კომპენსაცია.

■ შემოსავლების სამსახურში რეგისტრირებული მეწარმეები

#პროცედურა

31. ვარ შემოსავლების სამსახურში რეგისტრირებული გადასახადის გადამხდელი. მჭირდება თუ არა დამატებითი მიმართვის გაკეთება 300 ლარინი კომპენსაციის მისაღებად?

შემოსავლების სამსახური თავად გაუკეთებს იდენტიფიცირებას შემოსავლების სამსახურში რეგისტრირებულ მეწარმე სუბიექტებს ვისაც ეკუთვნის 300 ლარიანი ერთჯერადი კომპენსაცია და გაუგზავნის მათ შეტყობინებას ESERVICES.RS.GE-ზე. ამასთან აღნიშნულმა პირებმა ჯანდაცვის სამინისტროს ვებ გვერდზე WWW.MOH.GOV.GE კომპენსაციის მიღების მიზნით უნდა შეავსონ შემდეგი ინფორმაცია: სახელი, გვარი და პირადი ნომერი; საკონტაქტო მონაცემები (ფაქტობრივი საცხოვრებელი მისამართი და საკონტაქტო ტელეფონი); საბანკო რეკვიზიტები (ანგარიშის ნომერი);

#კრიტიკიუმი

32. რა კრიტერიუმით არჩევს შემოსავლების სამსახური 300 ლარიანი კომპენსაციის მიმღებ რეგისტრირებულ მეწარმე სუბიექტებს?

შემოსავლების სამსახური იდენტიფიცირებას უკეთებს შემოსავლების სამსახურში რეგისტრირებულ მეწარმეებს, შემდეგი პრინციპით:

მცირე ბიზნესის სტატუსის მქონე მეწარმე ფიზიკურ პირებს, რომლებსაც წარმოდგენილი აქვთ 2020 წლის პირველ კვარტალში საშემოსავლო გადასახადის ყოველთვიური დეკლარაცია, ან უფიქსირდებათ ბრუნვა საკონტროლო სალარო აპარატით.

მეწარმე ფიზიკურ პირებს, რომლებიც დასაქმებული არიან ბაზრობებზე, წარმოდგენილი აქვთ 2020 წლის პირველ კვარტალში საშემოსავლო გადასახადის ყოველთვიური დეკლარაცია, ან უფიქსირდებათ ბრუნვა საკონტროლო სალარო აპარატით, ან ეკონომიკური საქმიანობის განხორციელების ფაქტი დადასტურებული იქნება ბაზრობის ორგანიზატორის მიერ შემოსავლების სამსახურში წარდგენილი ინფორმაციით.

პირები, რომლებიც ახორციელებენ ფიქსირებული გადასახადით დასაბეგრ საქმიანობას (მაგალითად, თონებში, სილამაზის სალონებში, ავტო-ტექ მომსახურების ობიექტებში დასაქმებული პირები) და საქმიანობას ახორციელებდნენ 2020 წლის პირველ კვარტალში, რაც დასტურდება შემოსავლების სამსახურში დარიცხული და გადახდილი ფიქსირებული გადასახადით.

მიკრო ბიზნესის სტატუსის მქონე მეწარმეები, რომლებიც დაფინანსებას არ იღებენ ბიუჯეტიდან;

ინდივიდუალური მეწარმეები, რომლებსაც 2020 წლის 1 აპრილამდე წარმოდგენილი აქვთ 2019 წლის საშემოსავლო გადასახადის წლიური დეკლარაცია, ან 2020 წლის პირველ კვარტალში უფიქსირდებათ ბრუნვა საკონტროლო სალარო აპარატით.

#ინდ. მეწარმე

33. მაქვს ტანსაცმლის მაღაზია, რეგისტრირებული ვარ ინდ. მეწარმედ, მეკუთვნის თუ არა კომპენსაცია?

300 ლარიანი ერთჯერადი კომპენსაცია ეკუთვნით ინდივიდუალურ მეწარმეებს, მცირე ბიზნესის სტატუსის მქონე მეწარმე ფიზიკურ პირებსა და ფიქსირებული გადასახადის გადამხდელ ფიზიკურ პირებს, რომელთაც მიმდინარე წლის პირველ კვარტალში უფიქსირდებათ ეკონომიკური აქტივობა ან/და შემოსავლები ეკონომიკური საქმიანობიდან, ასევე მიკრობიზნესის სტატუსის მქონე ფიზიკურ პირებს, რომლებსაც მიკრობიზნესის სტატუსი მიენიჭათ 2020 წლის 1 აპრილამდე და რომლებიც არ იღებენ დაფინანსებას ბიუჯეტიდან.

ეკონომიკურ აქტივობად ჩაითვლება პირის მიერ შემოსავლების სამსახურში წარდგენილი საგადასახადო / საბაჟო დეკლარაცია / გაანგარიშება, საკონტროლო-სალარო აპარატის/ჩეკთან გათანაბრებული დოკუმენტის გამოყენება, გამოწერილი სასაქონლო ზედნადები/საგადასახადო ანგარიშ-ფაქტურა/საგადასახადო დოკუმენტი ან/და ბიუჯეტში გადასახადის /სამსახურის მიერ ადმინისტრირებადი მოსაკრებლის გადახდა;

#უიქსირებული გადასახადის გადამხდელი

34. მაქვს ავტოსახელოსნო. რეგისტრირებული ვარ ფიქსირებული გადასახადის გადამხდელად. მეკუთვნის თუ არა კომპენსაცია?

ინდივიდუალურ მეწარმეებს, მცირე ბიზნესის სტატუსის მქონე მეწარმე ფიზიკურ პირებსა და ფიქსირებული გადასახადის გადამხდელ ფიზიკურ პირებს, რომელთაც მიმდინარე წლის პირველ კვარტალში უფიქსირდებათ ეკონომიკური აქტივობა ან/და შემოსავლები ეკონომიკური საქმიანობიდან, ასევე მიკრობიზნესის სტატუსის მქონე ფიზიკურ პირებს, რომლებსაც მიკრობიზნესის სტატუსი მიენიჭათ 2020 წლის 1 აპრილამდე და რომლებიც არ იღებენ დაფინანსებას ბიუჯეტიდან.

#ფინანსური გეგმების გეგმვა

ეკონომიკურ აქტივობად ჩაითვლება პირის მიერ შემოსავლების სამსახურში წარდგენილი საგადასახადო/საბაჟო დეკლარაცია/გაანგარიშება, საკონტროლო-სალარო აპარატის/ჩეკთან გათანაბრებული დოკუმენტის გამოყენება, გამოწერილი სასაქონლო ზედნაღები/საგადასახადო ანგარიშ-ფაქტურა/საგადასახადო დოკუმენტი ან/და ბიუჯეტში გადასახადის /სამსახურის მიერ ადმინისტრირებადი მოსაკრებლის გადახდა;

#მხირე ბიზნისის სტატუსი

35. მაქვს მზა კვების ობიექტი, რეგისტრირებული ვარ მცირე ბიზნისის სტატუსის მქონე პირად, მეკუთვნის თუ არა კომპენსაცია?

ინდივიდუალურ მეწარმეებს, მცირე ბიზნისის სტატუსის მქონე მეწარმე ფიზიკურ პირებსა და ფიქსირებული გადასახადის გადამხდელ ფიზიკურ პირებს, რომელთაც მიმდინარე წლის პირველ კვარტალში უფიქსირდებათ ეკონომიკური აქტივობა ან/და შემოსავლები ეკონომიკური საქმიანობიდან, ასევე მიკრობიზნისის სტატუსის მქონე ფიზიკურ პირებს, რომლებსაც მიკრობიზნისის სტატუსი მიენიჭათ 2020 წლის 1 აპრილამდე და რომლებიც არ იღებენ დაფინანსებას ბიუჯეტიდან.

ეკონომიკურ აქტივობად ჩაითვლება პირის მიერ შემოსავლების სამსახურში წარდგენილი საგადასახადო/საბაჟო დეკლარაცია/გაანგარიშება, საკონტროლო-სალარო აპარატის/ჩეკთან გათანაბრებული დოკუმენტის გამოყენება, გამოწერილი სასაქონლო ზედნაღები/საგადასახადო ანგარიშ-ფაქტურა/საგადასახადო დოკუმენტი ან/და ბიუჯეტში გადასახადის /სამსახურის მიერ ადმინისტრირებადი მოსაკრებლის გადახდა;

#მიკრობიზნესი

36. მივიღე მიკრობიზნესის სტატუსი. მეკუთვნის თუ არა კომპენსაცია?

მიკრობიზნესის სტატუსის მქონე ფიზიკურ პირებს, რომლებსაც მიკრობიზნესის სტატუსი მიენიჭათ 2020 წლის 1 აპრილამდე და რომლებიც არ იღებენ დაფინანსებას ბიუჯეტიდან, უფლება აქვთ მოითხოვონ 300 ლარიანი ერთჯერადი კომპენსაცია.

37. ადრე გავლილი მაქვს რეგისტრაცია შემოსავლების სამსახურში. არ მახსოვს რა სტატუსით დავრეგისტრირდი და ისევ ძალაშია თუ არა

ფიზიკური პირის სამეწარმეო რეგისტრაციის სტატუსის გადამოწმება შეგიძლიათ გადასახადის გადამხდელთა რეესტრში [HTTPS://WWW.RS.GE/5385](https://www.rs.ge/5385)

38. როდის დაერიცხებათ კომპენსაცია შემოსავლების სამსახურში რეგისტრირებულ მეწარმეებს?

თუ თქვენ აკმაყოფილებთ კომპენსაციის მიღების წინაპირობებს, კომპენსაციის დარიცხვა უნდა მოხდეს ვებ გვერდზე [HTTPS://COMPENSATION.MOH.GOV.GE/](https://compensation.moh.gov.ge/) შესაბამისი დოკუმენტების ატვირთვიდან 10 სამუშაო დღის ვადაში.

■ არარეგისტრირებული თვითდასაქმებულები

#იჯარები/გაქირავება

39. ბინას ვაქირავებდი ტურისტებზე Airbnb-ზე. თებერვლის შემდეგ არ მიმიღია შემოსავალი - მეკუთვნის თუ არა კომპენსაცია?

თუ თქვენ 2020 წლის პირველ კვარტალში გიფიქსირდებათ შემოსავალი ბანკში, თქვენ შეგიძლიათ შემოსავლის მიღების ფაქტი დაადასტუროთ საბანკო ამონაწერით. აღნიშნულ შემთხვევაში თქვენ შეგიძლიათ მოითხოვოთ 300 ლარიანი ერთჯერადი კომპენსაცია.

40. ბინას ვაქირავებდი ფიზიკურ პირზე. მეკუთვნის თუ არა კომპენსაცია?

თუ თქვენი დამქირავებელი არის არამეწარმე ფიზიკური პირი, თქვენ არ გაქვთ გადახდილი ბინის გაქირავების საშემოსავლო გადასახადი, ქირის თანხა არ ფიქსირდება საბანკო ამონაწერით და ბინის გაქირავების ფაქტი არ დასტურდება საშუამავლო კომპანიის მიერ, აღნიშნულ შემთხვევაში თქვენ შესაძლოა ვერ მიიღოთ კომპენსაცია.

41. ბინას ვაქირავებდი კომპანიაზე - მეკუთვნის თუ არა კომპენსაცია?

თუ ბინის გაქირავების ფაქტი დასტურდება დამქირავებელი მეწარმე სუბიექტის მიერ გაცემული ცნობით, ან საბანკო ამონაწერით ან ბიუჯეტში გადახდილი საშემოსავლო გადასახადით ან საშუამავლო კომპანიის მიერ გაცემული ცნობით (რითაც დასტურდება დამქირავებელთან თქვენი დაკავშირება 2020 წლის 1 აპრილამდე) - აღნიშნულ შემთხვევაში თქვენ უფლება გაქვთ მოითხოვოთ 300 ლარიანი კომპენსაცია.

#არარეგისტრირებული მეწარმე

42. არ ვარ მეწარმედ რეგისტრირებული, ვარ მძღოლი, მუნიციპალიტეტთან მაქვს ხელშეკრულება და ვახდენდი მოსწავლეების ტრანსპორტირებას სხვადასხვა სოფლიდან სკოლამდე და უკან, მეკუთვნის თუ არა კომპენსაცია?

თუ თქვენ 2020 წლის პირველ კვარტალში გიფიქსირდებათ აღნიშნული წყაროდან მიღებული შემოსავალი და დამქირავებელი (მუნიციპალიტეტი ან სხვა ადმინისტრაციული ორგანო) გაცემული რაიმე საქმიანობის დამადასტურებელი ცნობა ნებართვა/ლიცენზიით ადასტურებს აღნიშნულ ფაქტს - თქვენ უფლება გაქვთ მოითხოვოთ 300 ლარიანი კომპენსაცია;

43. არ ვარ მეწარმედ რეგისტრირებული. ბაზრობაზე მქონდა დახლი. მარტის შემდეგ ამიკრძალეს მუშაობა. მეკუთვნის თუ არა კომპენსაცია?

თუ თქვენ 2020 წლის პირველ კვარტალში გიფიქსირდებათ შემოსავალი ბაზრობის ადმინისტრაციის მიერ გაცემული ცნობით, საქონლის მიღება-ჩაბარებით და ა.შ., აღნიშნულ შემთხვევაში თქვენ შეგიძლიათ მოითხოვოთ 300 ლარიანი კომპენსაცია;

44. არ ვარ მეწარმედ რეგისტრირებული, ვარ ხელოსანი, ვაკეთებ რემონტებს ბინებში, მეკუთვნის თუ არა კომპენსაცია?

თუ თქვენი დამქირავებელი არის არამეწარმე ფიზიკური პირი და თქვენი მასთან დაკავშირება 2020 წლის 1 აპრილამდე არ მომხდარა საშუამავლო კომპანიის მიერ, მაშინ თქვენ შესაძლოა ვერ მიიღოთ 300 ლარიანი კომპენსაცია. მაგრამ თუ თქვენი დამქირავებელი არის მეწარმე, ან თქვენი დაკავშირება დამქირავებელთან მოხდა 2020 წლის 1 აპრილამდე საშუამავლო კომპანიის მეშვეობით და აღნიშნული პირები უზრუნველყოფენ თქვენთვის ცნობის წარმოდგენას, რითაც დადასტურდება 2020 წლის პირველ კვარტალში შემოსავლის მიღების ფაქტი, მაშინ თქვენ უფლება გაქვთ მოითხოვოთ ერთჯერადი 300 ლარიანი კომპენსაცია.

#არარეგისტრირებული მეწარმე

45. ვაცხოვ საკონდიტრო ნაწარმს და ვაბარებ მაღაზიაში. არ ვარ რეგისტრირებული მეწარმედ. მეკუთვნის თუ არა კომპენსაცია?

თუ 2020 წლის პირველ კვარტალში თქვენ მიერ შემოსავლის მიღების ფაქტი დადასტურდება მაგალითად მაღაზიის მიერ გაცემული მიღება-ჩაბარებით, საგადასახადო დოკუმენტით, გაცემული ცნობით და ა.შ. თქვენ უფლება გაქვთ მოითხოვოთ ერთჯერადი 300 ლარიანი კომპენსაცია.

46. ვარ რეპეტიტორი და ვამზადებ მოსწავლეებს. ანაზღაურებას მიხდიან ხელზე - მეკუთვნის თუ არა კომპენსაცია?

იმისთვის რომ თქვენ მიიღოთ კომპენსაცია, აუცილებელია, რომ რაიმე ფორმით დასტურდებოდეს 2020 წლის პირველ კვარტალში შემოსავლის მიღების ფაქტი. თუ თქვენ ვერც საბანკო ჩარიცხვებით, ვერც საშუამავლო კომპანიის (ან ამ პროცესში მონაწილე სხვა მეწარმე სუბიექტის) მიერ გაცემული ცნობით ვერ ადასტურებთ შემოსავლის მიღებას - ამ შემთხვევაში თქვენ შესაძლოა ვერ მიიღოთ 300 ლარიანი კომპენსაცია.

47. შეთანხმებული ვარ ოჯახთან და საკუთარი მანქანით მათ შვილებს ვატარებ სკოლაში. ანაზღაურებას მირიცხავენ ბარათზე - მეკუთვნის თუ არა კომპენსაცია?

თქვენ შეგიძლიათ [HTTP://COMPENSATION.MOH.GOV.GE](http://COMPENSATION.MOH.GOV.GE)-ზე ატვირთოთ საბანკო ამონაწერი და ნებისმიერი სხვა დოკუმენტი, რითაც დასტურდება შემოსავლის მიღების ფაქტი.

#არარეგისტრირებული მეწარმე

48. ვარ თვითდასაქმებული. ბანკიდან შემძღვია ცნობის აღება, რომ აღებული მაქვს კრედიტი, როგორც ხელოსანს. დამეხმარება ეს ცნობა რამეში?

ცალკე აღებული კრედიტის გაცემის ფაქტი არ ჩაითვლება შემოსავლის დადასტურებად, თუმცა თქვენ უფლება გაქვთ აღნიშნული დოკუმენტი სხვა საბუთებთან ერთად (მაგ. მეწარმე სუბიექტის მიერ გაცემული ცნობა მომსახურების გაწევის თაობაზე, საბანკო ამონაწერი და ა.შ.) წარადგინოთ ვებ-გვერდზე [HTTPS://COMPENSATION.MOH.GOV.GE/](https://compensation.moh.gov.ge/), და მოითხოვოთ კომპენსაციის მიღება. აღნიშნული საკითხი განხილულ იქნება შესაბამისი კომისიის მიერ.

49. როდის დაერიცხებათ კომპენსაცია თვითდასაქმებულებს და მომსახურების ხელშეკრულებით მომუშავე პირებს?

თუ თქვენ აკმაყოფილებთ კომპენსაციის მიღების წინაპირობებს, კომპენსაციის მისაღებად დადგენილია შემდეგი ვადები: ვებ გვერდზე: [HTTPS://COMPENSATION.MOH.GOV.GE/](https://compensation.moh.gov.ge/) შესაბამისი დოკუმენტების ატვირთვიდან 2 კვირის ვადაში საკითხი განსახილველად გადაეცემა კომისიას, რომელსაც გადაწყვეტილების მისაღებად განსაზღვრული აქვს 10 სამუშაო დღე. სხვა სიტყვებით კომპენსაციის მიღების მაქსიმალური ვადაა, დოკუმენტების ატვირთვიდან დაახლოებით 1 თვე (თუმცა ეს ვადა შესაძლებელია იყოს ნაკლებიც).

◆ სოციალურად დაუსველი და შუმ პირები

50. ვარ სოციალურად დაუსველი. მეკუთვნის თუ არა კომპენსაცია?

თუ თქვენი სარეიტინგო ქულაა 65000დან-100001-მდე თქვენ გეკუთვნით:

- ◆ ერთწევრიანი ოჯახის შემთხვევაში - თვეში 70 ლარი 2020 წლის მაისიდან ნ თვის განმავლობაში.
- ◆ ორწევრიანი ოჯახის შემთხვევაში - თვეში 90 ლარი 2020 წლის მაისიდან ნ თვის განმავლობაში.
- ◆ სამი და მეტი წევრის შემთხვევაში - ოჯახის თითოეულ წევრზე თვეში 35 ლარი 2020 წლის მაისიდან ნ თვის განმავლობაში.

51. მაქვს 65000 ქულაზე ნაკლები და არ მყავს 16 წლამდე ბავშვები, არაფერი მეკუთვნის?

იმისთვის რომ 65000 ქულაზე ნაკლები ქულის მქონე სოციალურად დაუსველმა ამ პროგრამის ფარგლებში მიიღოს დახმარება, აუცილებელია რომ მას ჰყავდეს არანაკლებ სამი 16 წლამდე ბავშვი.

52. რა სახის კომპენსაცია ეკუთვნის შუმ პირს?

მკვეთრად გამოხატული შეზღუდული შესაძლებლობის მქონე პირს (ე.წ. პირველ ჯგუფს), ასევე შეზღუდული შესაძლებლობის მქონე 18 წლამდე ბავშვს ეკუთვნის თვეში 100 ლარი 2020 წლის მაისიდან ნ თვის განმავლობაში. ამასთან, აღნიშნული კომპენსაციის მიღება შესაძლებელია სოციალურად დაუსველის სტატუსის მქონე პირების დახმარების პარალელურად.

53. თუ ოჯახში რამდენიმე შშმ პირია, რამდენი იქნება კომპენსაციის ოდენობა?

მკვეთრად გამოხატული შეზღუდული შესაძლებლობის მქონე პირს (ე.წ. პირველ ჯგუფს), ასევე შეზღუდული შესაძლებლობის მქონე 18 წლამდე ბავშვს ეკუთვნის თვეში 100 ლარი 2020 წლის მაისიდან 6 თვის განმავლობაში. თუ ოჯახში რამდენიმე ასეთი შშმ პირია, ისინი დახმარებას მიიღებენ ცალ-ცალკე. ამასთან, აღნიშნული კომპენსაციის მიღება შესაძლებელია სოციალურად დაუცველის სტატუსის მქონე პირების დახმარების პარალელურად.

54. მაქვს 95000 სარეიტინგო ქულა, რა უნდა გავაკეთო რომ მივიღო კომპენსაცია?

თქვენ არ დაგჭირდებათ დამატებით რაიმე განაცხადის წარდგენა, სოციალური მომსახურების სააგენტომ უნდა უზრუნველყოს შესაბამისი კომპენსაციების ჩარიცხვა მის ხელთ არსებული მონაცემების მიხედვით (მხედველობაში მიიღება 2020 წლის 1 მაისის მდგომარეობით არსებული მონაცემები).

55. ვართ 100001-მდე სარეიტინგო ქულის მქონე ხუთწევრიანი ოჯახი, ამავდროულად მყავს სამი 16 წლამდე ასაკის ბავშვი, რა ოდენობის დახმარება მეკუთვნის?

თქვენ გეკუთვნით 175 ლარი (35 ლარი ოჯახის თითოეულ წევრზე) 2020 წლის მაისიდან 6 თვის განმავლობაში.

56. მაქვს 61000 ქულა, მყავს 2 მცირეწლოვანი (16 წლამდე) ბავშვი - მეკუთვნის თუ არა დახმარება?

იმისთვის რომ 65000 ქულაზე ნაკლები ქულის მქონე სოციალურად დაუცველმა ამ პროგრამის ფარგლებში მიიღოს დახმარება, აუცილებელია რომ მას ჰყავდეს არანაკლებ სამი 16 წლამდე ბავშვი.

57. ვართ 100001-მდე სარეიტინგო ქულის მქონე ორწევრიანი ოჯახი, ამავდროულად მეუღლეს ეკუთვნის 200 ლარიანი კომპენსაცია (დაკარგა სამსახური), ხომ არ იმოქმედებს ეს სოციალურად დაუცველის კომპენსაციაზე?

სამსახურის დაკარგვის (ხელფასის დაკარგვის) საფუძველზე მისაღები 200 ლარიანი კომპენსაცია ან ერთჯერადი 300 ლარიანი კომპენსაცია გავლენას არ ახდენს სოციალურად დაუცველის კომპენსაციაზე და არ გამოორიცხავს მათი ერთდროულად მიღების შესაძლებლობას.

58. ვარ სოციალურად დაუცველი, მეკუთვნის 200 ლარიანი კომპენსაცია. იქონიებს თუ არა გავლენას ეს თანხა ჩემს სარეიტინგო ქულაზე?

ანტიკრიზისული გეგმის ფარგლებში კომპენსაციის დანიშვნა არ იწვევს ამ პროგრამის ამოქმედებამდე სხვა საფუძველებით დანიშნული სხვა ფულადი და არაფულადი სოციალური დახმარებ(ებ)ის მიღების შეწყვეტას ან დანიშვნის უფლების შეზღუდვას.

უფრო მეტიც, ამ პროგრამით განსაზღვრული კომპენსაცია არ გაითვალისწინება „სოციალურად დაუცველი ოჯახების მონაცემთა ერთიანი ბაზის“ ადმინისტრირებისას ოჯახის სოციალურ-ეკონომიკური მდგომარეობის შესწავლა/შეფასებისას და სარეიტინგო ქულის განსაზღვრისას.

59. როდის დაირიცხება სოციალურად დაუცველი პირების კომპენსაციის დარიცხვა?

იმ სოციალურად დაუცველ პირებს, რომლებიც აკმაყოფილებენ დახმარების კრიტერიუმებს და სოციალური მომსახურების სააგენტოს ბაზაში შესაბამისი საფუძველით რეგისტრირებული იყვნენ 2020 წლის 1 მაისის მდგომარეობით, დახმარება დაერიცხებათ 2020 წლის მაისის ბოლომდე, ხოლო იმ პირებს ვინც შესაბამისი საფუძველით სოციალური მომსახურების სააგენტოს ბაზაში მოხვდნენ 2020 წლის 1 მაისის შემდეგ, დახმარების დარიცხვა დაეწყებათ ბაზაში რეგისტრაციის მომდევნო თვის ბოლოდან.

◆ სასოფლო-სამეურნეო დანიშნულების მიწის მესაკუთრეთა სტიმულირება

60. ვის შეუძლია პროგრამაში მონაწილეობის მიღება?

პროგრამაში მონაწილეობის მისაღებად განცხადების გაკეთება არ მოითხოვება. პროგრამაში მონაწილეობას ავტომატურად მიიღებენ ჯამურად არანაკლებ 0.25 ჰა და არაუმეტეს 10 ჰა სასოფლო-სამეურნეო დანიშნულების (გარდა სათიბ საძოვრის კატეგორიისა) რეგისტრირებული მიწის მესაკუთრეები და პირები, რომელთაც თანასაკუთრებაში გააჩნიათ ერთი საკადასტრო კოდით რეგისტრირებული არანაკლებ 0.25 ჰა და არაუმეტეს 10 ჰა მიწის ნაკვეთი (გარდა სათიბ საძოვრის კატეგორიისა). *(იჯარით გაცემული მიწის ფართობები არ მონაწილეობს პროგრამაში).

61. რა ოდენობის დახმარება ეკუთვნის მიწის მესაკუთრეს?

სუბსიდირება შეადგენს 1 ჰა-ზე 200 ლარით/200 ქულით, ანუ 10 ჰა-მდე 2,000 ლარი, სუბსიდიის მოცულობა განისაზღვრება არაუმეტეს 2000 ლარით/2000 ქულით (10 ჰა-ზე გადაანგარიშებით).

სუბსიდიის მოცულობა განისაზღვრება 200 ლარით - შესაბამისად ბარათზე დარიცხული 200 ქულით 1 ჰა მიწის ნაკვეთზე პროპორციული გადაანგარიშებით ან/და თუ ბენეფიციარს თანასაკუთრებაში გააჩნია ერთი საკადასტრო კოდით რეგისტრირებული არანაკლებ 0.25 ჰა და არაუმეტეს 10 ჰა მიწის ნაკვეთ(ებ)ი სუბსიდიის მოცულობა განისაზღვრება თითოეულ თანასაკუთრებაში რეგისტრირებულ მიწის ნაკვეთზე 200 ლარით - შესაბამისად ბარათზე დარიცხული 200 ქულით 1 ჰა მიწის ნაკვეთზე პროპორციული გადაანგარიშებით.

62. როგორ დავითვალო მისაღები სუბსიდიის ოდენობა?

ფერმერებს სს „ლიბერთი ბანკის“ პლასტიკურ ბარათებზე დაერიცხებათ ქულები, 1 ჰა - 200 ლარი, 1 ქულა = 1 ლარს, შესაბამისად 200 ქულა. ბენეფიციარი მიიღებს საკუთრებაში არსებული დარეგისტრირებული მიწის მოცულობის შესაბამის სუბსიდიას, მაგალითად: თუ გაქვთ 0.25 ჰა- მიიღებთ 50 ლარს, თუ გაქვთ 10 ჰა მიიღებთ 2,000 ლარს.

63. რაში შემიძლია დავხარჯო ქულები?

ქულებით შესაძლებელია სპეციალიზირებულ მაღაზიებში პოსტერმინალზე გადახდით შეისყიდონ სასოფლო-სამეურნეო საქონელი. ხვნის მომსახურების მიღება ფერმერს შეეძლება მხოლოდ შპს „სოფლის მეურნეობის ლოჯისტიკისა და სერვისების კომპანია“-ში (ყოფილი „მექანიზატორი“), სადაც მომსახურების საფასურის გადახდა მოხდება დარიცხული ქულების მეშვეობით პოსტერმინალის მეშვეობით. ხვნის საფასურია 1 ჰა 150 ლარი/150 ქულა.

მიწის მფლობელებს შეეძლება შეისყიდონ სასუქები, მცენარეთა დაცვის ქიმიური/ბიოლოგიური საშუალებები, სათესლე და სარგავი მასალები, და ხვნის სერვისი. აქედან: 0.25 და 1.25 მდე მიწის ფართობის მფლობელებს / თანამესაკუთრეებს შეეძლება შეისყიდონ მხოლოდ სასუქები და მცენარეთა დაცვის ქიმიური/ბიოლოგიური საშუალებები, სათესლე და სარგავი მასალები, რაც შეეხება 1.25-დან 10-ჰამე მიწის ნაკვეთის მფლობელებს / თანამესაკუთრეებს დამატებით შეეძლებენ არაუმეტეს 10 ჰა მიწის ფართობზე ხვნის სერვისის მიღებას. შესაძლებელია მხოლოდ შპს „სოფლის მეურნეობის ლოჯისტიკისა და სერვისების“ კომპანიაში (ყოფილი შპს მექანიზატორი“) საქართველოს ყველა რეგიონში განთავსებულ 12 სერვის ცენტრში.

64. არ მაქვს აგრო ბარათი - როგორ უნდა ავიღო?

ფერმერმა 20 მაისიდან ეტაპობრივად უნდა მიმართოს მისთვის სასურველ სს „ლიბერთი ბანკის“ ნებისმიერ ფილიალს და აიღოს ბარათი, რომელსაც სს „ლიბერთი ბანკი“ უსასყიდლოდ დაუმზადებს და გადასცემს. თუ რამდენი ქულა აქვს დარიცხული ფერმერს /ბენეფიციარს მას შეუძლია გადაამოწმოს ლიბერთი ბანკის ცხელ ხაზზე (2555500) დარეკვით ან ბანკის ოფიციალურ ვებ გვერდზე პირადი საიდენტიფიკაციო მონაცემების შეყვანით, რომელიც გააქტიურდება 20 მაისიდან ეტაპობრივად ([HTTPS://WWW.MYLIBERTY.GE](https://www.myliberty.ge)).

65. რა არის აგრობარათებზე დარიცხული ქულების გამოყენების ბოლო ვადა?

აგრობარათებზე დარიცხული ქულების გამოყენების ბოლო ვადაა არაუგვიანეს 2021 წლის 20 მაისი. იმ შემთხვევაში, თუ არ მოხდება პლასტიკურ ბარათზე დარიცხული ქულების ათვისება, 2021 წლის 21 მაისიდან სააგენტო მოახდენს გამოუყენებელი ქულების გაუქმებას.

66. მაქვს მიწა, თუმცა არ მაქვს რეესტრში გატარებული. ვერ მივიღებ სუბსიდიას?

თუ მიწა ფერმერს საჯარო რეესტრის ეროვნულ სააგენტოში რეგისტრირებული არ აქვს, დახმარებას მიიღებს მას შემდეგ, რაც ფერმერი განახორციელებს ნაკვეთის პირველად რეგისტრაციას პროგრამის დაწყების შემდგომ, მას შესაძლებლობა აქვს მიწის რეგისტრაციის ოფიციალურად გაფორმების შემდეგ, მომდევნო თვიდან მიმართოს ლიბერთი ბანკს.

67. თუ შეიძლება ფერმერებისთვის მიწის დამუშავებისთვის განკუთვნილი თანხა ნაღდი ანგარიშით იქნეს მიღებული, იმიტომ რომ თითქმის თანხის დანახარჯი ჩატარებულია და რომ ავინაზღაუროთ გაწეული ხარჯები?

ამ სახის კომპენსაციას (დახარჯული თანხების ანაზღაურებას) პროგრამა არ ითვალისწინებს.

WWW.NCCE.GE



CENTERS.GE

გეოგრაფიული ჩართულობის ცენტრების ქსელი
NETWORK OF CENTERS FOR CIVIC ENGAGEMENT (NCCE)

